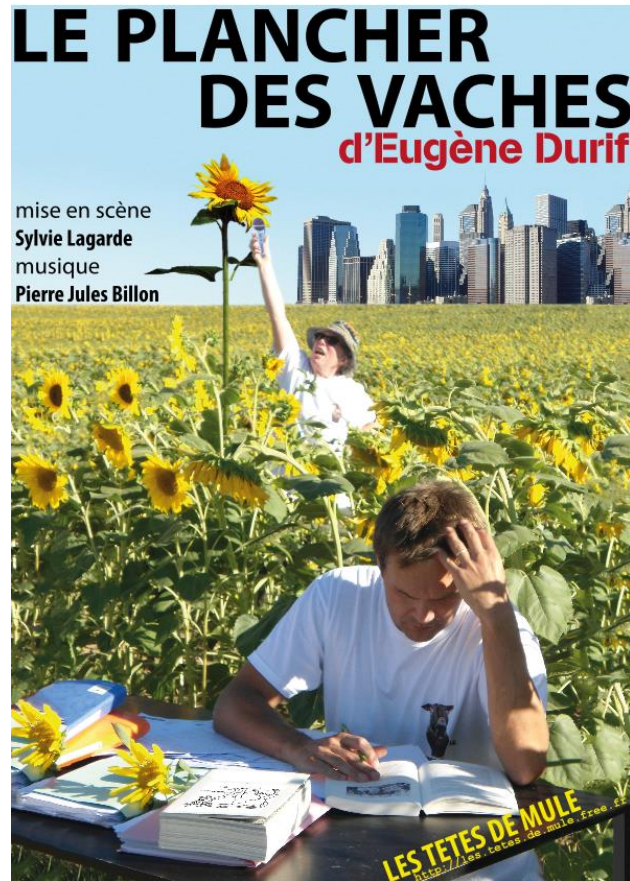




## **LES TETES DE MULE**



# **DOSSIER TECHNIQUE**

---

## Informations générales

---

### Introduction

---

Ce dossier présente tous les éléments techniques du spectacle "Le Plancher des Vaches" interprété par la compagnie "Les têtes de mule" et mis en scène par Sylvie Lagarde.

Ce spectacle faisant partie du répertoire de la compagnie, il intègre par définition une adaptabilité à tous les lieux de représentation, même les moins équipés. Ainsi, n'hésitez pas à contacter le responsable technique en cas de manque de matériel, il sera toujours possible d'adapter le spectacle à vos contraintes.

### Éléments techniques généraux

---

Le spectacle nécessite un ensemble de bruitages utilisés durant la représentation. Un cartoucheur est fourni par la compagnie. La salle doit donc simplement intégrer une sonorisation contrôlable par la régie avec une connectique standard (gros jack ou cinch).

Une partie du spectacle a lieu dans le public. Il est donc nécessaire de pouvoir éclairer le public par l'arrière, afin de réaliser un effet rasant. L'utilisation d'une poursuite peut être adaptée à cet effet, mais en principe, l'utilisation d'horiziodes est suffisante pour atteindre l'effet escompté.

Le fond de scène doit comporter des rideaux noirs, et les côtés de la scène doivent être équipés de pendrillons. La compagnie peut fournir supports et pendrillons si nécessaire, mais le temps de montage devra être adapté à cet effet. Tous les éléments présents sur la scène sont intégralement fournis par la compagnie.

Idéalement, l'aire de jeu à minima est de 5 mètres de profondeur, 7 à 8 mètres d'ouverture, et 4 mètres de hauteur.

### Cas particulier pour les salles les moins équipées

---

Les têtes de mule sont à même de fournir un matériel d'éclairage de "tournée". Ainsi, pour les salles non équipées, un plan de feu spécifique a été établi permettant de couvrir le spectacle avec le matériel de la compagnie.

De la même manière, pour les salles non sonorisées, la compagnie est à même de fournir une sonorisation complète de la salle.

Ainsi, si le plan de feu fourni en annexe n'est pas réalisable en intégralité ou si la sonorisation n'est pas contrôlable depuis la régie, la compagnie peut compenser les manques. Dans ce cas, il est nécessaire de contacter le responsable technique et de prévoir 2h pour l'installation du matériel, en plus du temps d'installation prévu pour la scénographie.

Attention, il est également nécessaire, pour une installation du matériel d'éclairage de la compagnie, que la salle dispose d'une alimentation électrique capable de supporter 40A minimum, idéalement répartis en 3 prises de 16A. Il est possible de fonctionner en triphasé, mais dans ce cas, veuillez en informer impérativement le responsable technique à l'avance.

### Contact

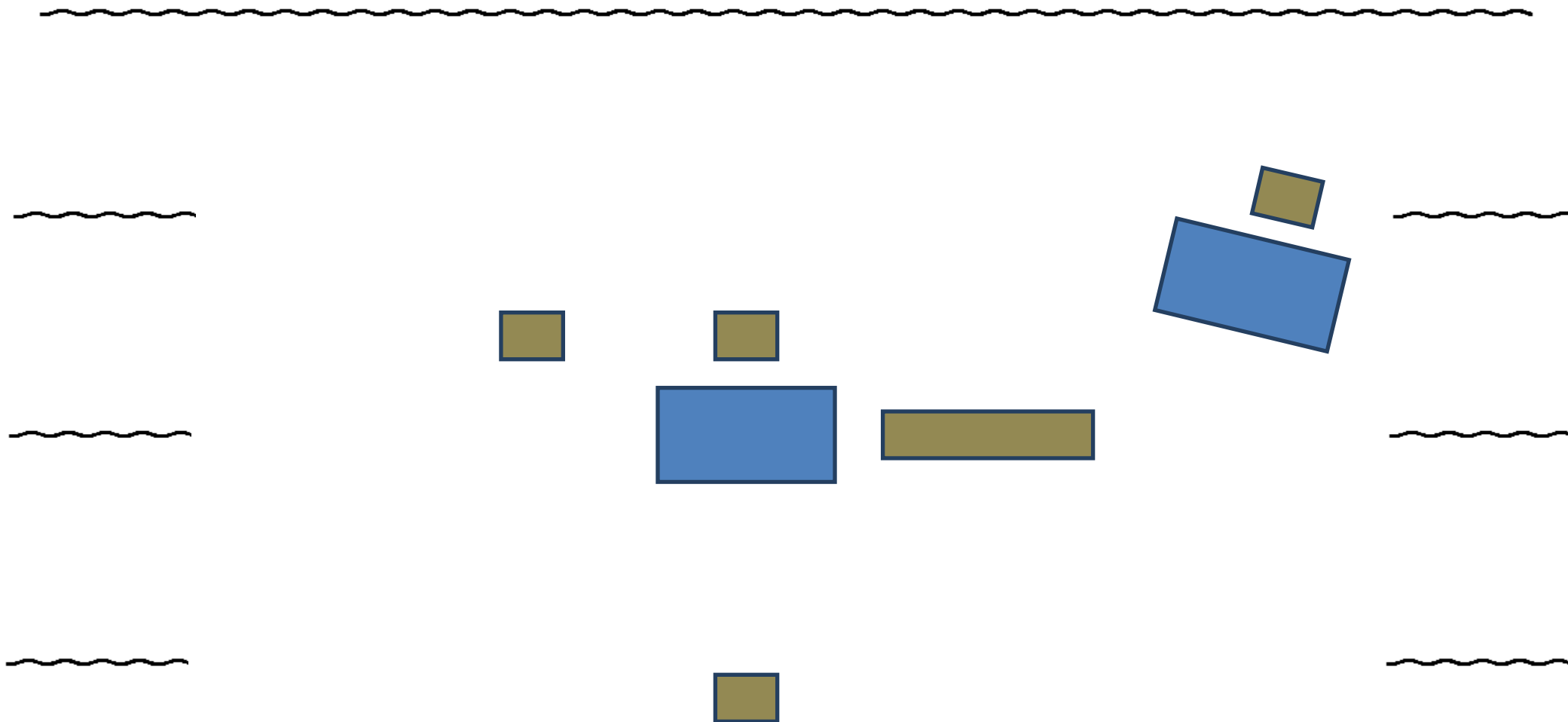
---

Le responsable technique est joignable par email à l'adresse suivante : [c.bouhours@free.fr](mailto:c.bouhours@free.fr)

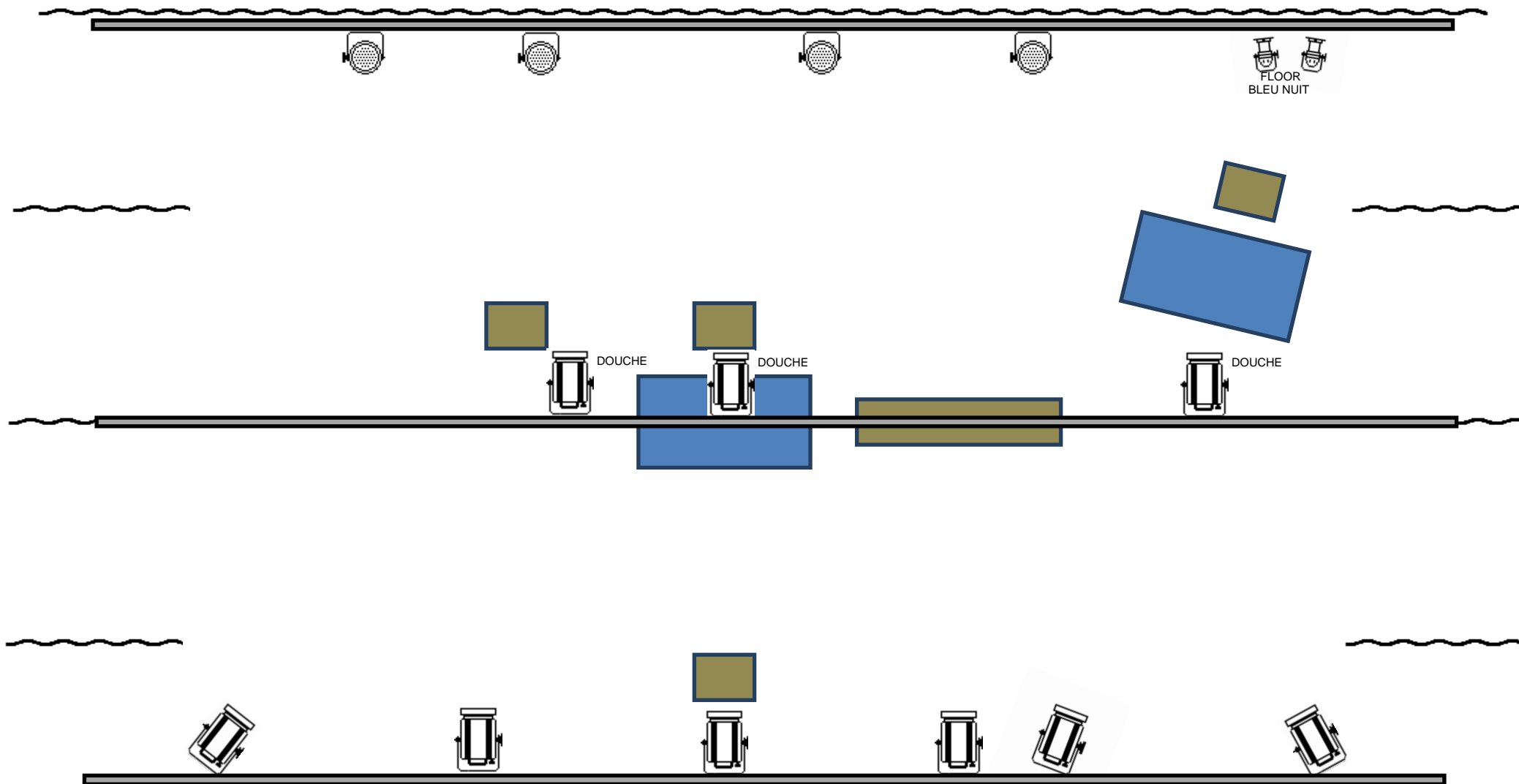
L'objectif de la compagnie est toujours de maximiser les possibilités de jouer, quelle que soit la salle et l'équipement, et tout en respectant la dimension lumineuse et sonore du spectacle. N'hésitez donc pas à nous contacter au moindre doute.

---

## Schéma d'implantation des décors (intégralement fournis)



## Plan de feu avec décors



## Plan de feu vierge avec détails

